



Haier

Инструкция по эксплуатации

**Стиральная машина
с фронтальной загрузкой**

HW-K1200

HW-K1200ME

HW-K1200B

HW-K1200R

Уважаемый Покупатель!

Поздравляем Вас с удачной покупкой!

Корпорация HAIER выражает Вам огромную признательность за Ваш выбор и гарантирует высокое качество, безупречное функционирование приобретенного Вами изделия при соблюдении правил эксплуатации.

Убедительно просим Вас, во избежание недоразумений, внимательно изучить данную инструкцию по эксплуатации до того, как начнете эксплуатировать изделие.

Содержание:

1. Условия гарантийного обслуживания и информация для владельца изделия	2
2. Перед использованием стиральной машины в первый раз	3
3. Инструкции по технике безопасности	9
4. Упаковка и утилизация изделия	10
5. Отличительные особенности	11
6. Основные части стиральной машины	12
7. Панель управления	13
8. Назначение кнопок панели управления	14
9. Назначение лотка для соли и бункера для моющих средств	17
10. Информационный дисплей	19
11. Путеводитель по выбору программ стирки	20
12. Перед началом стирки	22
13. Этапы стирки	23
14. Уход за стиральной машиной	26
15. Возможные неполадки	27
16. Коды неисправностей	29
17. Технические характеристики	30
18. Гарантийное и послегарантийное сервисное обслуживание	31
19. Упаковочный лист	32

Условия гарантийного обслуживания и информация для владельца изделия

Вся продукция, предназначенная Хайер Групп Ко. Лтд. для продажи на территории РФ, изготовлена с учетом условий эксплуатации в РФ, прошла соответствующую сертификацию на соответствие ГОСТу. Чтобы убедиться в этом, просим вас проверить наличие на изделии официального знака соответствия Ростест, подтверждающего сертификацию данного изделия в Системе сертификации ГОСТ Р.

Во избежание недоразумений, убедительно просим вас при покупке внимательно изучить данную инструкцию по эксплуатации, условия гарантийных обязательств и проверить правильность заполнения гарантийного талона. При этом серийный номер и наименование модели приобретенного вами изделия должны быть идентичны записи в гарантийном талоне. Не допускается внесение каких либо изменений, исправлений. В случае неправильного или неполного заполнения гарантийного талона немедленно обратитесь в торгующую организацию.

Изготовитель устанавливает и обеспечивает бесплатное для потребителя сервисное обслуживание в течении 36 месяцев со дня передачи товара потребителю, и несет гарантийные обязательства в течении 12 месяцев со дня передачи товара потребителю.

Более подробная информация условий гарантийного обслуживания, контактные телефоны и адреса авторизованных сервисных центров изложены в гарантийном талоне, заполняемом при покупке изделия в магазине.

Стиральные машины соответствуют требованиям нормативных документов:

ГОСТ Р 52161.2.7-2005, ГОСТ Р 51318.14.1-2006,
ГОСТ Р 51318.14.2-2006, ГОСТ Р 51317.3.3-99

В соответствии с постановлением Правительства РФ №720 от 16.06.97 Хайер Групп Ко. Лтд. устанавливает официальный срок службы на изделия бытовой техники, предназначенные для использования в быту — 7 лет с даты производства изделия. Учитывая высокое качество, надежность и степень безопасности продукции, фактический срок эксплуатации может значительно превышать официальный.

По окончании срока службы изделия обратитесь в Авторизованный сервисный центр для проведения профилактических работ и получения рекомендаций по дальнейшей эксплуатации изделия.

Перед использованием стиральной машины в первый раз

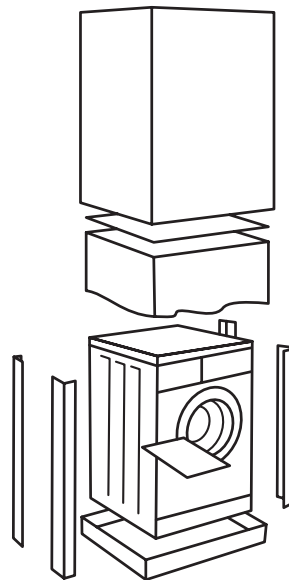
Распаковка

1. Распакуйте стиральную машину (см. рисунок)

После того, как упаковочный материал будет снят, возможно, наличие капель воды на люке для загрузки белья, контейнере для моющих средств и других элементах изделия. Это нормальное явление, так как при производстве изделия каждая стиральная машина проходит контроль качества.

Не разрешайте детям играть с упаковочными материалами!

Убедитесь, что оборудование не повреждено при транспортировке. При обнаружении механических и иных повреждений — не устанавливая стиральную машину — немедленно обратитесь к продавцу.



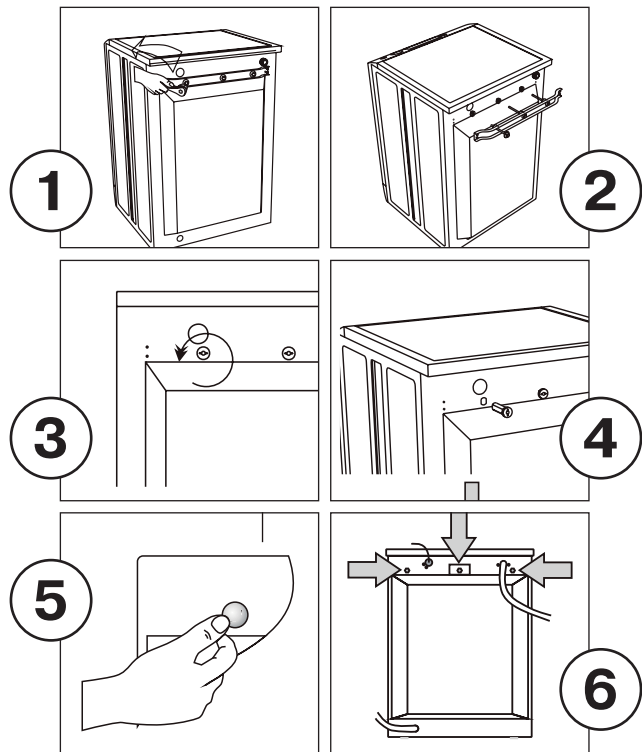
Перед использованием стиральной машины в первый раз

5. Транспортировочные болты

До начала эксплуатации стиральной машины удалите транспортировочные болты с задней стенки с помощью гаечного ключа.

1. Раскрутите все болты, прикрепляющие защиту
2. Снимите винты и усиления
3. Повернув защитные заглушки на 90°
4. Снимите защитные заглушки
5. Закройте отверстия для транспортировочных болтов при помощи заглушек
6. Убедитесь, что все 3 болта сняты, а отверстия закрыты заглушками

Сохраните транспортировочные болты: они понадобятся при возможной последующей транспортировке.



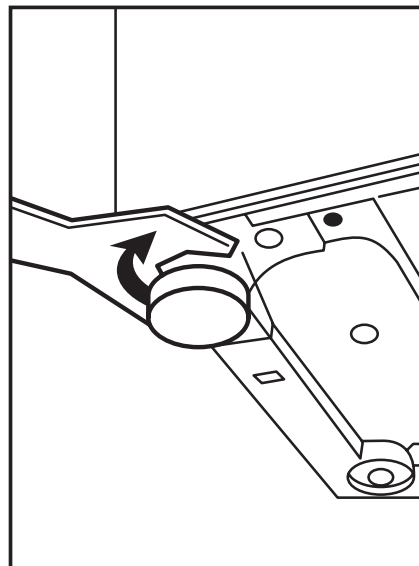
Перед использованием стиральной машины в первый раз

3. Выравнивание

Во избежание вибраций, смещений и шума в процессе использования изделия необходимо установить стиральную машину по уровню, для этого служат четыре регулируемые ножки. Перед запуском машины отрегулируйте высоту всех ножек, чтобы добиться строго горизонтального положения машины. Для правильной установки необходимо:

- установить стиральную машину на ровном и прочном полу, чтобы она не касалась стен, предметов мебели и иных предметов;
- в случае если пол недостаточно ровный, следует выровнять положение машины, вкручивая или выкручивая регулировочные ножки (см. рисунок). Запрещается компенсировать неровность пола подкладыванием под машину подставок из дерева, картона и аналогичного материала.

Важно! В случае установки машины на полу, покрытым ковром или ворсистым покрытием, необходимо обратить внимание на то, чтобы вентиляционные отверстия расположенные снизу машины, не были закрыты ворсом.



Перед использованием стиральной машины в первый раз

Для подключения к водопроводным сетям рекомендуем вам обращаться в специализированные сервисные организации.

4. Подключение к холодной воде

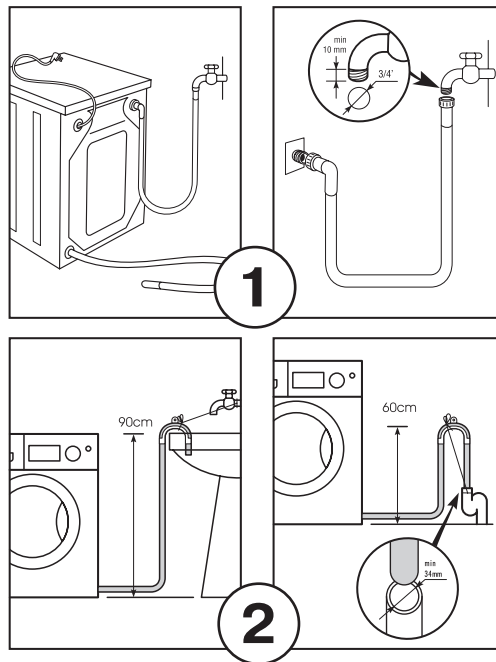
Стиральная машина должна быть подключена к водопроводу с помощью нового соединительного шланга. Не используйте старые шланги и соединения, это может привести к протечке. Подключите наливной шланг от водопровода к стиральной машине, как указано на рис. 1

- Минимальное давление воды: 0,1 Мпа или 1 Бар
- Максимальное давление воды: 1 Мпа или 10 Бар

5. Подключение слива воды

Подключите сливной шланг, идущий от стиральной машины в специальный вывод канализации или на край раковины (см. рисю 2). Зафиксируйте конец сливного шланга в специальном зажиме, чтобы он случайно не отсоединился, это предотвратит вытекание воды. Расположение сливного шланга должно обеспечивать разрыв потока воды при сливе, конец шланга не должен быть опущен в воду. Конец сливного шланга должен находиться на высоте 60-100 см от основания машины.

Не рекомендуется применять удлинители для сливного шланга но, если длина шланга недостаточна, при необходимости его можно удлинить, но его общая длина не должна превышать 400 см.



Перед использованием стиральной машины в первый раз

6. Подключение к электросети

Для подключения к электросетям рекомендуем Вам обращаться в специализированные сервисные организации.



Внимание! Стиральная машина должна быть обязательно заземлена!

- Стиральная машина подключается к однофазной электросети переменного тока при помощи двухполюсной розетки с заземляющим контактом (розетка в комплект поставки не входит). Фазный провод должен быть подключен через защитный автомат сети, рассчитанный на максимальный ток срабатывания 16 Ампер, и имеющий время срабатывания не более 0,1 сек.
- При наличии вблизи от предполагаемого места установки машины розетки с заземляющим контактом, имеющей трех проводную подводку кабеля с медными жилами не менее 1,5 мм² (или алюминиевыми жилами не менее 2,5 мм²), доработка электросети не производится. При отсутствии указанной розетки следует произвести ее монтаж. Прокладка заземления отдельным проводом не допускается.

Перед использованием стиральной машины в первый раз

Перед первым включением стиральной машины в электросеть убедитесь, что:

- Напряжение питания соответствует значениям, указанным в табличке технических характеристик изделия.
- Розетка имеет заземление в соответствии с нормами электробезопасности.
- Розетка подходит к вилке стиральной машины, в противном случае замените розетку или вилку.
- Розетка заземлена в соответствии с нормами электробезопасности.
- После установки должен быть обеспечен свободный доступ к питающему кабелю и вилке изделия.
- Питающий кабель не должен быть перекручен, натянут, пережат, или находится под днищем стиральной машины.
- Не используйте удлинители или многогнездовые розетки.

- Стиральная машина не должна устанавливаться вне помещений или в помещениях, не удовлетворяющих нормам электробезопасности.
- Электрическая розетка должна находиться на расстоянии не более 1,5 м от боковой стенки стиральной машины.

Производитель освобождается от любой ответственности за ущерб причиненный людям или имуществу в случае несоблюдения вышеуказанных предосторожностей или рекомендаций

Инструкции по технике безопасности

1. Внимательно изучите данные инструкции по эксплуатации стиральной машины и обязательно сохраните эти инструкции для дальнейшего использования
2. Подключение к водо- и электроснабжению должно осуществляться только квалифицированными специалистами
3. Машину можно использовать только для стирки в соответствии с инструкциями по эксплуатации. Стиральную машину запрещается использовать для сухой чистки, химической чистки или любых подобных целей
4. Используйте только те моющие средства, которые предназначены для автоматических стиральных машин
5. Перед началом использования машины снимите транспортные опоры
6. Ремонт и обслуживание, требующие соблюдения особых мер безопасности и специальной подготовки, должны выполняться только квалифицированными специалистами
7. При вынимании шнура питания из розетки держитесь за штепсельную вилку, а не за сетевой провод
8. Не трогайте машину мокрыми руками и не используйте машину, если вы разуты
9. Люк для загрузки белья стиральной машины в процессе выполнения программ стирки может становиться горячим, поэтому избегайте контактов с люком во время стирки. Не

позволяйте детям приближаться к машине во время ее использования

10. Во время выполнения технического обслуживания стиральной машины или во время чистки выключите машину с помощью кнопки “Вкл\Выкл”, и отсоедините вилку сетевого шнура от розетки

11. Перед первым использованием проверьте соединения наливного шланга, крана и сливного шланга, чтобы избежать возможных проблем с неравномерным давлением воды. Если соединения неплотные или есть протечка, перекройте подачу воды и устраните неполадку. Не используйте стиральную машину до того, как шланги будут приведены в надлежащее состояние

12. Не открывайте емкость для моющих средств во время выполнения стирки. Не касайтесь сливаемой воды, ее температура может быть очень высокой

13. Люк для загрузки белья оснащен замком, который не будет открываться в течение 2-3 минут после окончания стирки. Не используйте силу для открывания люка. Не открывайте люк, если уровень воды достигает прозрачного окошка люка.

14. Эта стиральная машина разработана для непрофессионального, бытового использования и не должна использоваться не по назначению

Упаковка и утилизация изделия

Упаковка

Утилизируя упаковку, не забывайте об охране окружающей среды.

Утилизация изделия

Если вашу стиральную машину больше нельзя использовать, и вы хотите ее выбросить, то для того, чтобы не на-



носить вред окружающей среде машину нужно правильно утилизировать. Обратитесь в местные коммунальные службы для дополнительной информации. Если машина предназначена для утилизации, то отрежьте шнур электропитания как можно ближе к корпусу, чтобы машину нельзя было больше использовать

Машина спроектирована и сделана таким образом, что ее утилизация не доставит вам хлопот.

Этот символ на изделии или упаковке обозначает, что данное изделие не должно утилизироваться с бытовыми отходами. Изделие следует отнести в точку сбора или утилизации электрического или электронного оборудования. Убедившись, что изделие будет утилизировано должным образом, вы можете предотвратить возможное негативное воздействие на окружающую среду и здоровье людей, которое может быть вызвано неправильной утилизацией.

Дополнительную информацию об утилизации данного изделия можно получить, связавшись с офисом компании в вашем городе, коммунальной службой, занимающейся удалением отходов, или магазином, в котором было приобретено изделие.

Отличительные особенности



Стирка без порошка

Благодаря новейшей технологии данная функция позволяет стирать абсолютно без моющих средств. При этом возможность классической стирки с порошком сохраняется.



Технология АМТ (Уплотнитель дверцы с защитой от плесени)

Патентованная технология Naïeg предотвращает образование плесени на резиновой прокладке дверцы машины даже с течением времени.



Спортивная стирка

Специальная программа для более эффективной стирки одежды после занятий спортом.



Ускоренная стирка

Ускоренный полный процесс стирки для не сильно загрязненного белья. Позволяет сэкономить расход воды и электроэнергии.



Отложенная стирка

Данная функция позволяет запрограммировать начало стирки с отсрочкой от 1 до 24 часов, что дает возможность закончить стирку в наиболее подходящее для вас время.



Режим для стирки шерстяных изделий

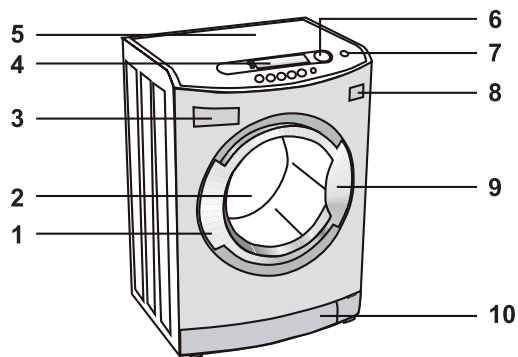
Профессиональная программа для стирки шерсти и кашемира в соответствии с рекомендацией IWS (INTERNATIONAL WOOL SECRETARIAT).



Технология безопасности Safety guard

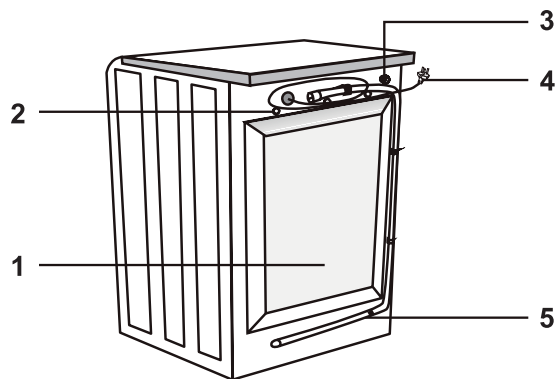
Многофункциональная система защиты от проблем, связанных с подачей воды, протечками, перебоями электроэнергии и внутренними неисправностями агрегатов стиральной машины.

Основные части стиральной машины



Вид спереди:

- 1 — Дверца люка для загрузки белья
- 2 — Двойное стекло люка
- 3 — Бункер для моющих средств
- 4 — Панель управления
- 5 — Верхняя панель
- 6 — Рукоятка выбора программ стирки
- 7 — Кнопка включения стиральной машины
- 8 — Лоток для соли
- 9 — Ручка дверцы люка
- 10 — Нижняя панель



Вид сзади:

- 1 — Задняя панель
- 2 — Отверстие под транспортировочные болты
- 3 — Штуцер шланга для подачи воды
- 4 — Электрический шнур
- 5 — Дренажный шланг

Внешний вид и технические характеристики стиральной машины могут быть изменены без предупреждения, без ухудшения потребительских свойств изделия.

Панель управления



Назначение кнопок панели управления



Кнопка включения или выключения стиральной машины

Для включения стиральной машины нажмите на эту кнопку. Для остановки стиральной машины снова нажмите на эту кнопку и удерживайте приблизительно 2 секунды в нажатом положении.



Рукоятка выбора программы стирки

Поворачивая рукоятку выбора программы, выберите нужную вам программу стирки. Как только цикл стирки запущен, рукоятка выбора программы деактивируется.



Режим Быстрая стирка

Если одежда не слишком загрязнена вы можете воспользоваться программой Быстрая стирка. Это позволит вам экономить воду и электроэнергию.



Режим Дополнительное полоскание

При выборе этого режима загорается символ Дополнительное полоскание. Цикл дополнительного полоскания проводится до добавления кондиционирующего вещества в бункер для моющих средств (в соответствующий для кондиционера отсек). Символ будет мигать во время дополнительного полоскания, затем погаснет. Стиральная машина продолжит выполнение цикла стирки до конца.



Режим Стирка без использования моющих средств

В основу работы данного режима положен принцип очистки белья ионами H⁺ и OH⁻. При выборе этого режима на информационном дисплее отображается соответствующая продолжительность цикла стирки. До начала выполнения цикла стирки загорается символ Стирка без моющих средств. После начала выполнения цикла стирки символ мигнет, после окончания цикла стирки символ погаснет. Этот режим может применяться для некоторых программ стирки, только когда стиральная машина находится в режиме работы. При стирке без моющих средств, стиральная машина автоматически определяет жесткость воды. Если вода слишком жесткая, стиральная машина автоматически смягчает воду с целью получения хороших результатов стирки.



Режим Стерилизация белья

При выборе этого режима загорается символ Стерилизация белья. Символ будет мигать во время первого полоскания, это предусмотрено при стерилизации, затем погаснет к концу полоскания. Этот режим можно выбрать для некоторых программ только до начала выполнения первого полоскания.

Назначение кнопок панели управления



Режим задержки старта

По умолчанию время отсрочки старта устанавливается в 9 часов при выборе этой функции. Каждое нажатие кнопки увеличивает время отсрочки на 30 минут. Время отсрочки старта устанавливается, начиная от времени продолжительности стирки до 24 часов, в циклической форме, пока кнопка не будет отпущена. Время задержки, которое вы выбираете, также включает в себя время самой стирки до ее полного завершения.



Кнопка Старт/Пауза

После подключения стиральной машины и выбора программы стирки, скорости отжима и дополнительных функций, нажмите на эту кнопку и цикл стирки начнет выполняться, а символ “:” на информационном дисплее начнет мигать. Если вам необходима временная остановка (пауза), снова нажмите на эту кнопку. Информационный дисплей загорится, а цикл стирки временно приостановится. Для продолжения цикла стирки снова нажмите на эту кнопку.

Примечание: после того, как цикл стирки приостановлен, вы можете снова выбрать температуру, скорость отжима и дополнительные функции. После того, как выбор произведен, снова нажмите на кнопку Старт/Пауза, и цикл стирки продолжится с выбранными параметрами.



Кнопка выбора скорости отжима

При нажатии этой кнопки, на информационном дисплее начинает мигать выбранное значение скорости отжима. Мигание прекращается через три секунды после того, как вы отпустили кнопку. При неоднократном нажатии на эту кнопку на экране последовательно появляются выбранные температурные режимы. Для выбора установки конкретных параметров и рамок температурного режима каждого цикла можно обратиться к Руководству выбора программы стирки. Если не выбирать программу подогрева на экране отображается “0°C”.



Кнопка выбора температуры

При нажатии этой кнопки, на информационном дисплее начинает мигать выбранное значение температурного режима. Мигание прекращается через три секунды после того, как вы отпустили кнопку. При неоднократном нажатии на эту кнопку на экране последовательно появляются выбранные температурные режимы. Для выбора установки конкретных параметров и рамок температурного режима каждого цикла можно обратиться к Руководству выбора программы стирки. Если не выбирать программу подогрева на экране отображается “0°C”.

Значение температурного режима можно установить заранее или во время короткой паузы перед началом подогрева, при этом следует придерживаться указанных максимальных значений. Для изменения настройки температурного режима нужно нажать на кнопку Старт/Пауза, выбрать нужную вам температуру и снова нажать на кнопку Старт/Пауза для продолжения цикла стирки.

Назначение кнопок панели управления



Режим блокировки кнопок управления (Режим защиты от детей)

Для активации режима защиты от детей нужно во время цикла стирки, паузы или стирки с отложенным стартом, нажать и удерживать 3 секунды в нажатом положении кнопки Быстрая стирка и Старт/Пауза. Высветится символ Ошибка! Ошибка связи. Для отмены режима следует снова нажать на указанную комбинацию кнопок и удерживать 3 секунды. Символ Ошибка! Ошибка связи.

При включенном режиме защиты от детей, для выбора нужной программы придется сначала отключить эту функцию. Когда данный режим активирован на информационном дисплее появляется надпись "SAFE ON", при выключении режима на информационном дисплее появляется надпись "SAFE OFF".



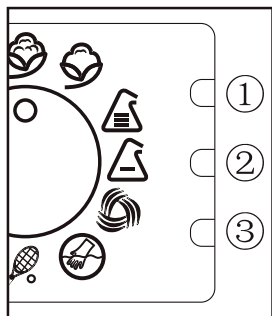
Режим закрытия и блокировки дверцы люка

Появление этого символа означает запуск программы стирки и блокировку дверцы люка. Разблокировать дверцу люка можно только после исчезновения этого символа.



Режим закрытия и блокировки дверцы люка

Этот символ указывает, что ранее заблокированная дверца снова может быть открыта.



Значения индикаторов

Если указанные индикаторы горят, то это значит, что:

- 1 индикатор - Качество воды удовлетворительное
- 2 индикатор - Качество воды неудовлетворительное
- 3 индикатор - Следует добавить соль

Назначение лотка для соли и бункера для моющих средств

Качество воды всегда является важнейшим фактором, определяющим результаты стирки. В настоящей модели стиральной машины предусматривается функция автоматического определения степени жесткости воды и в случае необходимости ее смягчения. Если вода слишком жесткая, для улучшения результатов стирки включается устройство смягчения жесткости воды. Если степень примесей высока, засыпанная соль используется в другой раз. Когда степень жесткости воды невысока, появляется надпись “NO SALT”.

Проверьте, не смешали ли вы соль с моющим средством. При смешивании стиральная машина может повредиться. Если вы засыпали моющее средство в лоток для соли, следует немедленно его удалить.

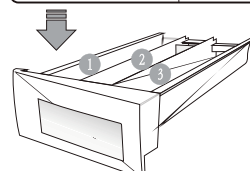
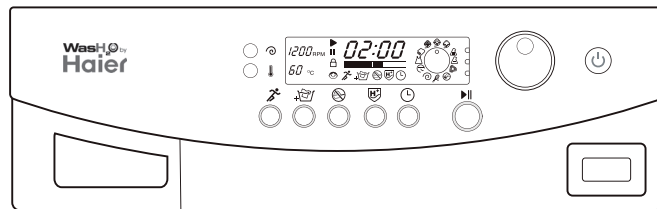
Лоток для соли

Предназначается исключительно для добавления соли. (Рекомендуется использовать столовую поваренную соль, можно также использовать смягчающую соль для мытья посуды).

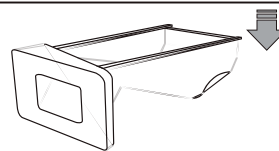
Использование бункера для моющих средств

Бункер для моющих средств разделен на три отсека:

1. Для моющего средства основной стирки, отбеливателя и пр.;
2. Смягчающее средство (кондиционер);
3. Этот отсек не используется.



Бункер для моющих средств

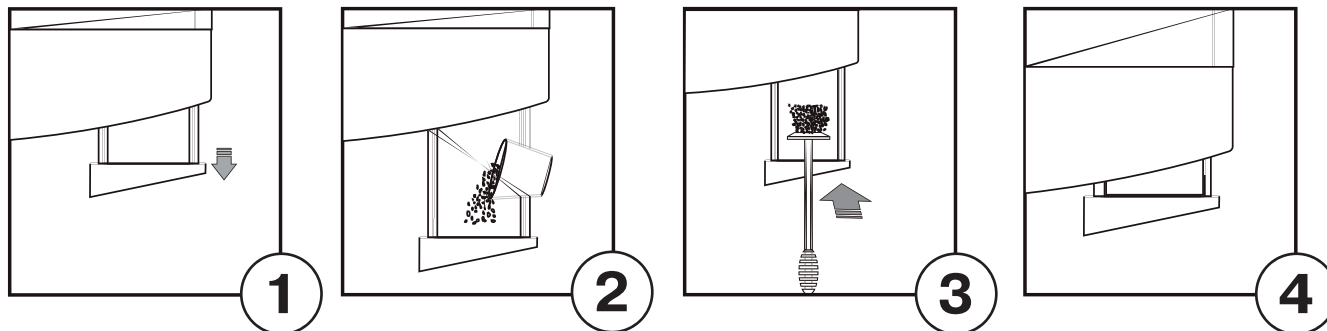


Лоток для соли

Назначение лотка для соли и бункера для моющих средств

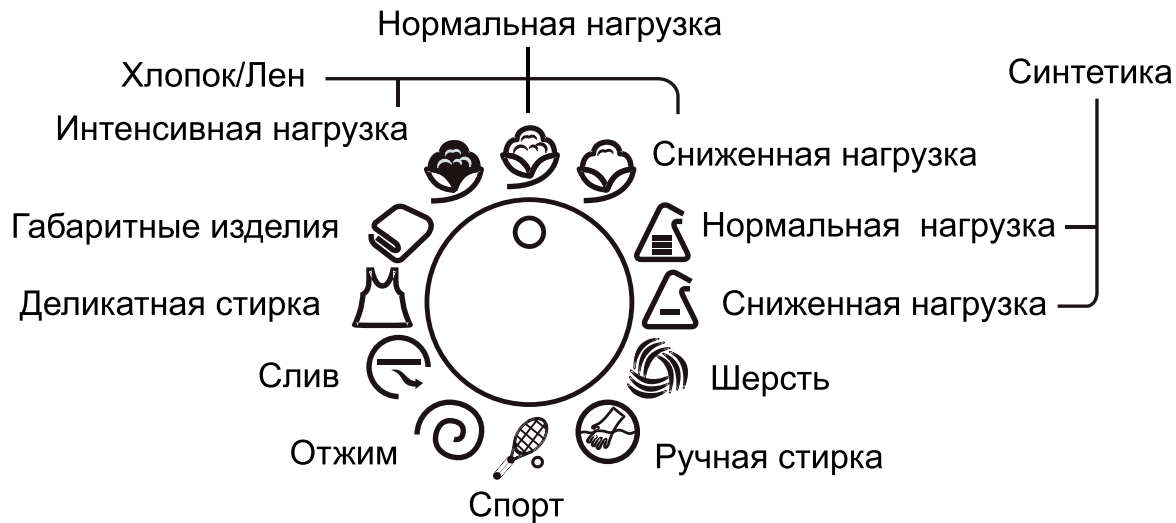
Использование лотка для соли

1. Выдвиньте лоток для соли вперед, потянув его на себя
2. Засыпьте в лоток наполненный контейнер поваренной соли (или смягчающей соли для мытья посуды). Трижды повторите процесс добавления соли.
3. Равномерно распределите соль в лотке
4. Закройте лоток для соли



Информационный дисплей

При выборе программ стирки на информационном дисплее отображаются пиктограммы



Путеводитель по выбору программ стирки

Режим выбора программы	Значок программы						
		Хлопок / Лен			Синтетика		
	Название программы	Интенсивная стирка	Нормальная	Сниженная нагрузка	Нормальная	Сниженная нагрузка	
Тип ткани и уровень загрязнения		Плотное белье	Обычный хлопок / постельное белье	Цветные ткани / легкое загрязнение	Обычная искусственная ткань	Слегка загрязненная искусственная ткань	Шерстяные ткани
Диапазон температуры		Холодная вода / 90 °C	Холодная вода / 90 °C	Холодная вода / 90 °C	Холодная вода / 60 °C	Холодная вода / 60 °C	Холодная вода / 40 °C

Путеводитель по выбору программ стирки

Режим выбора программы	Значок программы						
	Название программы	Ручная стирка	Спорт	Крупно-габаритные вещи	Деликатная	Только слив	Только отжим
Тип ткани и уровень загрязнения		Шелк	Спортивная одежда				
Диапазон температуры		Холодная вода / 40°C	Холодная вода / 40°C	Холодная вода / 60°C	Холодная вода / 90°C	—	—

Рекомендуемая загрузка стиральной машины

Тип ткани	Хлопок/ Лен	Синтетика / Смешанные ткани / Химические волокна	Шерсть
Стирка с использованием моющих средств	6 кг	3 кг	1 кг
Стирка без использования моющих средств	4 кг	2 кг	/

Перед началом стирки

Перед началом стирки ознакомьтесь с некоторыми полезными советами:

Сортировка белья.

Сортируйте белье по степени загрязнения, по цвету, по типу ткани

Одежда.

Застегните молнии, чтобы они не цепляли одежду. Новая цветная одежда может линять, поэтому первые несколько раз ее нужно стирать отдельно от другого белья. Выворачивайте одежду наизнанку, это снизит риск и т. п. Перед стиркой выверните карманы и стирайте вещи с вывернутыми карманами.

Рекомендации по стирке на ярлыке изделия.

Проверьте рекомендации по стирке, обозначенные символами на фабричных ярлыках изделий.

Цветной хлопок.

Цветная одежда из хлопка, на фабричном ярлыке которой стоит символ стирки 60° C, первый раз должна быть выстирана при температуре 60° C для того, чтобы избавиться от возможных остатков красящего вещества. Если этому совету не последовать, то возрастает риск того, что изделие будет линять.

Инструкции по стирке на фабричном ярлыке изделий

Проверьте на одежде фабричные ярлыки с рекомендациями по уходу за одеждой. Ниже представлены соответствующие программы для различных тканей и количества стираемого белья.

Символ на ярлыке	Ткань	Программа	Загрузка
 95° C	Хлопок, лен, белая и неяркая одежда	Хлопок от 40° C	1/1
 60° C	Хлопок, лен, темная и цветная одежда	Хлопок 60° C	1/1
 40° C	Полиэстер, хлопок / полиэстер, нейлон	Синтетика 40° C	1/2
 40° C	Вискоза, ацетат, акрил. Одежда с непрочной окраской	Синтетика 40° C	1/2
 30° C	Цветная одежда. Шелк и одежда из очень тонких тканей	Ручная стирка 30° C	1/3
 30-40° C	Шерсть и тонкие ткани с пометкой IWS или Superwash	Шерсть от 30° C до 40° C	1/3

Загрузка стиральной машины

Откройте дверцу стиральной машины и должным образом загрузите внутрь предварительно рассортированное белье. Закройте дверцу стиральной машины.

Важные советы:

- 1) Прежде чем приступить к полноценной эксплуатации стиральной машины проведите пробный цикл, без загрузки вещами. Этот первоначальный пробный цикл позволяет убедиться в полной чистоте стиральной машины, после этого можно приступать к настоящей стирке.
- 2) Не перегружайте стиральную машину. Зажаты между дверцей и барабаном вещи могут пострадать.
- 3) Следует избегать стирать одну объемную вещь. Неправильное распределение стираемых вещей в барабане может привести к значительной вибрации и тряске при отжиме. Для достижения равновесия и равномерного распределения смешивайте крупные вещи с мелкими.
- 4) Чтобы избежать повреждения вещей и утечки воды следует убедиться, что стираемые вещи не защемились между барабаном и дверцей.

Использование лотка для моющего средства

Выдвиньте лоток. В соответствующие отсеки положите моющее средство и смягчитель (кондиционер) в соответствующем загрузке количестве. Медленно задвиньте лоток.

Важные советы:

- 1) Не кладите слишком много смягчающего средства – могут пострадать синтетические волокна. Следуйте инструкциям на этикетке.
- 2) Не кладите слишком много моющего средства – могут образовываться тяжелые эмульсии и моющее средство не полностью растворяется.
- 3) При использовании жидких моющих и смягчающих средств не наливайте их выше уровня отметки MAX.
- 4) При использовании концентрированных жидких моющих и смягчающих средств рекомендуется эти средства предварительно растворить в воде.

Проверьте, чтобы использующиеся для стирки вещества были положены в соответствующие, правильные отсеки лотка. Если какое-либо вещество положено не в тот отсек, уберите его указанным ранее способом.

Подробности: см. страницу 17.

Этапы стирки

Стирка без использования моющих средств

При выборе этого режима стирки отпадает необходимость использования какого-либо моющего средства.

Выбор программы стирки

При помощи селектора программ сделайте выбор нужного цикла.

Примечание:

Настоящая модель стиральной машины обладает памятью: после прерывания цикла стирки из-за отсутствия электропитания настройка программы сохраняется и после возобновления подачи электроэнергии. Чтобы отключить эту память нажмите кнопку Старт / Пауза, затем выключите стиральную машину. Подождите несколько секунд, затем можете снова включить стиральную машину и выберите программу стирки.

Подробности: см. страницу 20.

Выбор температурного режима

Если нагрева воды не требуется, при помощи кнопки выбора температуры выбираете "0 °C". Если нагрев необходим, устанавливаете температуру по вашему желанию.

Подробности: см. страницу 20.

Выбор скорости отжима

Если отжима не требуется, при помощи кнопки выбора скорости отжима выбирайте ORPM. Если отжим необходим, установите его скорость по вашему желанию. В отношении температуры стирки и скорости отжима, соответствующих различным типам стирки можно прочитать в Руководстве по выбору программ.

Выбор дополнительных функций

Дополнительные функции (дополнительное полоскание, задержка старта, стерилизация белья и т. д.) выбираются согласно вашему желанию.

Запуск цикла стирки

Для немедленного запуска цикла стирки нажмите на кнопку Старт / Пауза.

Окончание цикла стирки

По завершению цикла стирка останавливается автоматически. На информационном дисплее отображается надпись Конец (Fin). Для отключения стиральной машины нажмите и удерживайте 1 секунду кнопку Старт / Пауза. Надпись гаснет. Откройте дверцу стиральной машины и достаньте белье. Перекройте кран подачи воды и вытащите вилку шнура электропитания.

Совет:

после окончания цикла стирки рекомендуется всегда доставать из стиральной машины выстиранное белье. Если белье остается в машине длительное время, оно будет помятым.

Концепция экономии

1. Если в режиме ожидания не проводится никаких действий, через 5 минут стиральная машина автоматически отключается.
2. Если в режиме «бодрствования» или во время цикла стирки не проводится никаких действий, через 2 минуты задняя подсветка информационного дисплея автоматически отключается. Высвечиваются только символы и картинки. Подсветка дисплея снова включается при нажатии какой-либо кнопки панели управления.
3. Стиральная машина автоматически отключается через 5 минут после окончания цикла стирки и появления надписи Конец (Fin). Для оповещения производится звуковой сигнал.

Уход за стиральной машиной

После каждой стирки оставляйте дверцу загрузочного люка для белья полуоткрытой во избежание образования в барабане неприятных запахов и плесени.

Вынимайте сетевую вилку из розетки во время чистки и ухода за стиральной машиной. Используйте мягкую ткань и слабый мыльный раствор для очистки корпуса стиральной машины и деталей из пластика и резины. Не используйте органические химикалии или коррозионные растворители.

Регулярно промывайте водой емкость для моющих средств, это поможет избежать неприятных запахов.

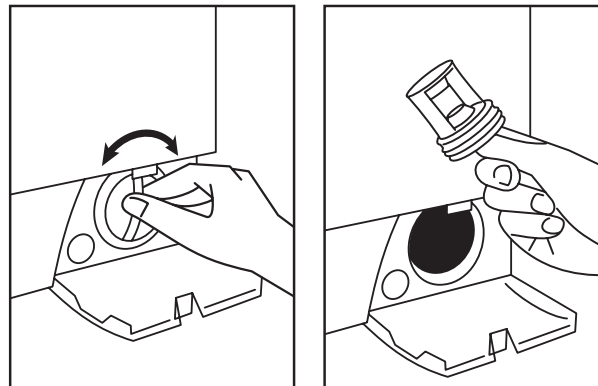
Стиральная машина имеет сливной насос самоочищающегося типа, который не требует особого ухода. Однако мелкие предметы (монеты, пуговицы и др.) могут попадать в защищающий фильтр, расположенный в нижней части насоса.

Убедитесь, что стиральная машина отключена от сети.

Откройте нижнюю переднюю панель стиральной машины, аккуратно потянув ее на себя.

Выверните крышку фильтра, вращая ее против часовой стрелки: из насоса может вылиться немного воды - это нормально.

Тщательно прочистите фильтр изнутри, вверните фильтр обратно и поставьте на прежнее место переднюю нижнюю панель.



Возможные неполадки

Перед тем, как обратиться в сервис-центр, прочитайте данную главу. Возможно, причину простой неполадки вы можете сами установить и сами исправить неполадку.

Проблема	Возможная причина
Стиральная машина не выполняет программы.	Плохое соединение с розеткой. Отсутствие электричества. Дверца люка не закрыта. Стиральная машина не включена.
Стиральная машина не набирает воду.	Нет подачи воды, кран перекрыт. Недостаточный напор воды. Наливной шланг зажат, перекручен. Отсутствует подача воды. Неправильно установлена программа. Дверца люка не закрыта.
Во время наполнения стиральной машины водой, происходит слив в дренаж.	Длина сливного шланга менее 80 см. Рекомендуемая длина 80-100 см. Конец дренажного шланга находится в воде.

Возможные неполадки

Проблема	Возможная причина
Стиральная машина не сливает.	Шланг слива зажат, перекручен. Конец шланга слива находится выше 100 см от основания машины. Засорен фильтр сливного насоса.
Сильная вибрация при выполнении программ стирки.	Не удалены транспортировочные болты. Стиральная машина установлена на неровной поверхности. В машину загружено более 5 кг белья.
Процесс стирки останавливается до завершения последнего цикла.	Проблемы с водой и/или с электрической сетью. Стиральная машина высвечивает на основном дисплее код неисправности.
Избыток пены в барабане.	Используемое моющее средство предназначено для ручной стирки. Большая доза моющего средства.

Коды неисправностей

Данная стиральная машина может производить в процессе выполнения программ самодиагностику, при возникновении сбоя в работе на основном дисплее отражается код неисправности:

ERR1	Дверца люка не закрыта.	Закройте дверцу люка.
ERR2	Ошибка при сливе воды, время слива превышает 4 минуты.	Прочистите фильтр сливного насоса, проверьте не пережат ли сливной шланг. Если ошибка не устранена, обратитесь в сервисный центр
ERR3	Проблемы с датчиком температуры.	Обратитесь в сервисный центр.
ERR4	Проблемы с нагревательным элементом.	Обратитесь в сервисный центр.
ERR5	Проблемы с набором воды, время наполнения превышает 8 минут.	Проверьте кран и напор воды. Если ошибка не устранена, обратитесь в сервисный центр.
ERR6	Ошибка в системе управления программами.	Обратитесь в сервисный центр.
ERR7	Ошибка в системе управления программами.	Обратитесь в сервисный центр.
ERR8	Вода в стиральной машине превышает допустимый уровень.	Обратитесь в сервисный центр.
ERR9	Вода в стиральной машине превышает допустимый уровень.	Обратитесь в сервисный центр.
UNB	Из-за неравномерного распределения белья после последнего полоскания стиральная машина не может начать отжим	Распределите белье вручную, после этого продолжите стирку.
ERR10	Проблемы с датчиком уровня воды.	Вызовите сервисную службу для ремонта.
NO SALT	Необходимо добавить соль.	Когда программа работает, она обнаруживает отсутствие соли, тогда на экране появляется символ, одновременно он начинает мигать – у вас есть 5 минут, чтобы восполнить недостаток соли. После добавления соли снова нажмите на символ Стирка без моющего средства для активации программы стирки без моющего средства.

Технические характеристики

Модель	HW-K1200, HW-K1200ME, HW-K1200B, HW-K1200R	
Класс энергопотребления	A+	
Класс стирки	A	
Скорость отжима	об/мин	1200
Количество программ	12	
Расход электроэнергии за 1 стирку	кВтч	1.3
Расход воды за стирку	л	70
Диаметр дверцы	см	30
Уровень шума	дБ	72
Габариты (В x Ш x Г)	см	85 x 59.5 x 65
Вес	кг	86
Габариты в упаковке (В x Ш x Г)	см	89.5 x 65 x 68
Вес в упаковке	кг	89
Объем загрузки	кг	8
Минимальное время стирки	29 мин	
Отложенная стирка	24 ч	
Индикация	ЖК дисплей	

Гарантийное и послегарантийное сервисное обслуживание

По всем вопросам сервисного обслуживания или приобретения дополнительных принадлежностей просим обращаться к Вашему продавцу, у которых Вы приобрели это изделие, или в один из авторизованных сервисных центров HAIER.

Во избежание лишних неудобств мы предлагаем Вам до начала использования изделия внимательно ознакомиться с Инструкцией по эксплуатации.

Удовлетворение требований потребителя по окончании га-

рантийного срока производится в соответствии с действующим законодательством.

1. Шланг для подачи воды 1 шт.
2. Дренажный шланг 1 шт.
3. Инструкция по эксплуатации 1 шт.
4. Гарантийный талон 1 шт.
5. Лоток для соли 1 шт.
6. Нижняя защитная панель 1 шт.

Для заметок

