



# Haier

*Инструкция по эксплуатации*

**Холодильник-морозильник**

**HRF-516FKA**

# Уважаемый Покупатель!

Поздравляем Вас с удачной покупкой!

Корпорация HAIER выражает Вам огромную признательность за Ваш выбор и гарантирует высокое качество, безупречное функционирование приобретенного Вами изделия при соблюдении правил эксплуатации.

Убедительно просим Вас, во избежание недоразумений, внимательно изучить данную инструкцию по эксплуатации до того, как начнете эксплуатировать изделие.

# Содержание:

1. Условия гарантийного обслуживания и информация для владельца изделия .....	2
2. Отличительные особенности .....	3
3. Установка и подготовка к работе .....	6
4. Установка нижней декоративной панели и ручек .....	8
5. Инструкции по технике безопасности .....	9
6. Упаковка и утилизация изделия .....	11
7. Перед началом работы .....	11
8. Общие рекомендации по хранению продуктов .....	12
9. Хранение и замораживание продуктов .....	13
10. Размораживание холодильного отделения .....	14
11. Размораживание морозильного отделения .....	14
12. Основные части холодильника .....	15
13. Первое включение холодильника .....	16
14. Панель управления и информационный дисплей .....	17
15. Режимы работы .....	18
16. Устройство для приготовления льда .....	23
17. Технические характеристики .....	24
18. Гарантийное и послегарантийное сервисное обслуживание .....	25
19. Упаковочный лист .....	26

# Условия гарантийного обслуживания и информация для владельца изделия

---

Вся продукция, предназначенная Хайер Групп Ко. Лтд. для продажи на территории РФ, изготовлена с учетом условий эксплуатации в РФ, прошла соответствующую сертификацию на соответствие ГОСТу. Чтобы убедиться в этом, просим вас проверить наличие на изделии официального знака соответствия Ростест, подтверждающего сертификацию данного изделия в Системе сертификации ГОСТ Р.

Во избежание недоразумений, убедительно просим вас при покупке внимательно изучить данную инструкцию по эксплуатации, условия гарантийных обязательств и проверить правильность заполнения гарантийного талона. При этом серийный номер и наименование модели приобретенного вами изделия должны быть идентичны записи в гарантийном талоне. Не допускается внесение каких-либо изменений, исправлений. В случае неправильного или неполного заполнения гарантийного талона немедленно обратитесь в торгующую организацию.

Изготовитель устанавливает и обеспечивает бесплатное для потребителя сервисное обслуживание в течение 36 месяцев со дня передачи товара потребителю и несет гарантийные обязательства в течение 12 месяцев со дня передачи товара потребителю.

Более подробная информация условий гарантийного обслуживания, контактные телефоны и адреса авторизованных сервисных центров изложены в гарантийном талоне, заполняемом при покупке изделия в магазине.

Холодильники-морозильники соответствуют требованиям нормативных документов:

ГОСТ Р 513.18.14.1-2006, Р 513.18.14.2-2006, Р 513.17.3.2-2006, Р 513.17.3.3-99, ГОСТ Р МЭК 60 335-2-24-2001

В соответствии с постановлением Правительства РФ №720 от 16.06.97 Корпорация Хайер устанавливает официальный срок службы на изделия бытовой техники, предназначенные для использования в быту, — 7 лет с даты производства изделия. Учитываю высокое качество, надежность и степень безопасности продукции, фактический срок эксплуатации может значительно превышать официальный. По окончании срока службы изделия обратитесь в Авторизованный сервисный центр Хайер для проведения профилактических работ и получения рекомендаций по дальнейшей эксплуатации изделия.

# Отличительные особенности

---

- **Программируемый температурный контроль**

Функциональный дисплей отображает температуру холодильного и морозильного отделений.

- **Режим «Fuzzy Logic»**

Холодильник автоматически регулирует охлаждение в соответствии с внешней и внутренней температурой.

- **Полуавтоматическое устройство для приготовления кубиков льда**

Установлено в морозильном отделении и эффективно производит кубики льда.

- **Уникальный дизайн холодильного и морозильного отделений**

- **Автоматическое размораживание**

Данная модель холодильника оснащена системой циркуляции воздуха для автоматического размораживания.

- **Уникальный внешний дизайн**

Уникальный дизайн дверей обтекаемой и закругленной формы.

- **Вентиляционная система для эффективного охлаждения**

Эта система разработана для эффективного распространения холодного воздуха по всем отделениям холодильника.

# Отличительные особенности

---



## **Функция быстрой заморозки**

Система гарантирует сверхбыструю заморозку, например, при загрузке морозильника новыми продуктами, и позволяет лучше сохранить их питательные свойства.



## **Полки, регулируемые по высоте**

Возможность изменения высоты установки полок позволяет наиболее эффективно использовать пространство холодильника.



## **Прочные стеклянные полки**

Полки сделаны из закаленного нескользящего стекла, устойчивы к царапинам и легко моются. Края полок снабжены пластиковыми бортиками, предотвращающими случайное растекание жидкости.



## **Автоматическая разморозка**

Размораживание холодильника происходит автоматически через определенный интервал времени, без необходимости отключения холодильника от сети.



## **Автоматический режим**

Автоматическое поддержание оптимальной температуры в холодильнике в зависимости от условий окружающей среды оптимизирует расход электроэнергии.



## **Напоминание о незакрытой двери**

Если вы случайно оставите дверь открытой, холодильник сообщит вам об этом звуковым сигналом.

# Отличительные особенности



## Камера охлаждения

Зона с пониженной температурой и уменьшенной влажностью для хранения мяса, рыбы и готовых продуктов.



## Экономичный режим «Отпуск»

Если вы уезжаете на длительное время, этот режим не позволит разморозиться продуктам в морозильном отделении, в то время как холодильное отделение может не функционировать.



## Равномерная температура в холодильной камере

Технология «Активного охлаждения» Naier позволяет поддерживать равномерную температуру по всему объему холодильной камеры.



## Уровень заморозки \*/\*\*\*

Морозильная камера охлаждается до температуры ниже – 18 °С, что обеспечивает более длительное хранение продуктов.



## Пониженный уровень шума

В конструкции бытовых приборов Naier используются современные малозумящие электродвигатели и компрессоры.



## Технология No Frost

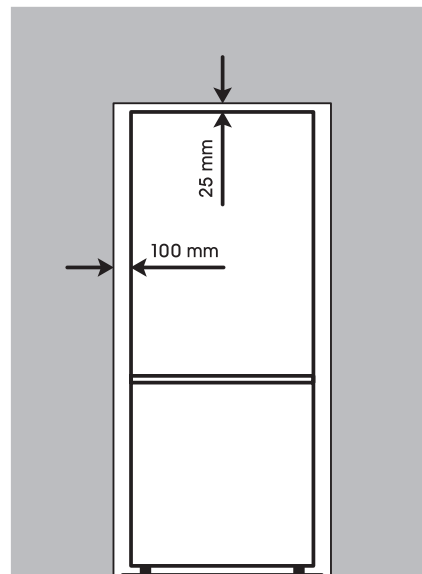
Стенки холодильника и продукты не обмерзают и не покрываются инеем.

# Установка и подготовка к работе

## Перед использованием холодильника в первый раз:

- Распакуйте холодильник, удалите упаковочную пленку, пенопласт и липкую ленту, фиксирующие аксессуары.
- Проверьте наличие всех принадлежностей и документов.
- Убедитесь, чтобы все компоненты внутри упаковочной коробки соответствуют упаковочному листу. При наличии расхождений обратитесь в магазин, где была совершена покупка. После того, как упаковочный материал будет снят, установите холодильник в выбранном вами месте.
- Постарайтесь, чтобы вокруг холодильника было достаточно свободного места, и воздух циркулировал свободно, соблюдайте минимальные установочные расстояния, указанные на рисунке.
- Не устанавливайте холодильник в помещении, температура в котором может опускаться ниже  $-10^{\circ}\text{C}$ , поскольку при более низкой температуре холодильник может не работать. Не рекомендуется устанавливать холодильник вблизи кухонных плит или радиаторов отопления, или в прямом солнечном свете, т. к. это вызовет дополнительную нагрузку на агрегаты холодильника. Если вы вынуждены устанавливать холодильник рядом с источником тепла, обеспечьте минимальное расстояние от такого источника не менее 100 мм, от радиаторов отопления минимальное расстояние должно составлять

не менее 300 мм. После хранения холодильника в холодном помещении или после транспортировки в зимнее время его можно включать в электрическую сеть не раньше чем через 12 часов нахождения при комнатной температуре.



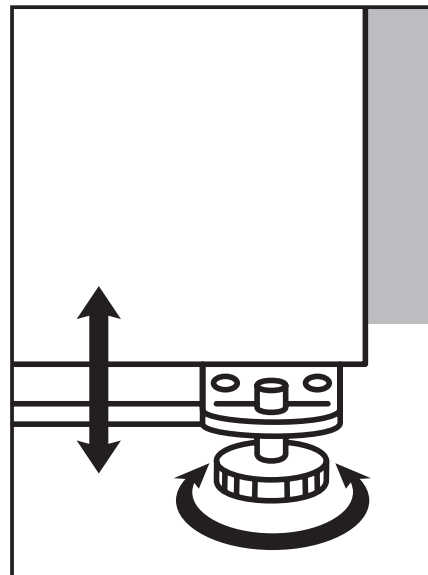


# Установка и подготовка к работе

- Перед загрузкой продуктов вымойте внешнюю и внутреннюю поверхности с помощью раствора соды (пропорция: растворите 1 чайную ложку соды в 4 л воды), насухо вытрите и проветрите не менее 1 часа. Не используйте при очистке абразивные материалы.
- Запрещается устанавливать холодильник во влажных помещениях или в помещениях, где велика вероятность попадания воды на холодильник. Для удаления брызг воды с холодильника используйте сухую ткань.

## Регулировка уровня основного корпуса

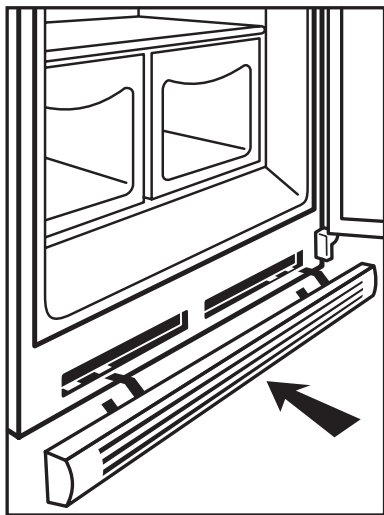
Холодильник необходимо установить на твердой ровной поверхности. Если холодильник установлен на подставку, необходимо использовать ровные твердые огнестойкие материалы. Для регулировки уровня холодильника можно поднять или опустить передние регулировочные ножки холодильника, поворачивая их по или против часовой стрелки, как указано на рисунке.



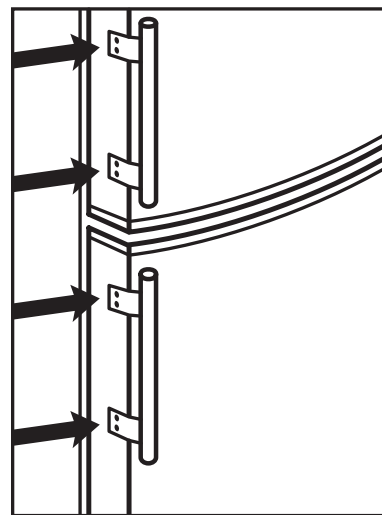
Правильная регулировка ножек предотвращает чрезмерную вибрацию и шум.

# Установка нижней декоративной панели и ручек

Достаньте нижнюю декоративную панель холодильника и укрепите ее в специальные отверстия внизу холодильника, как показано на рисунке.



Достаньте дверные ручки из холодильного отделения, крепежные винты из пакета с аксессуарами, закрепите дверные ручки, как показано на рисунке.



# Инструкции по технике безопасности

---

**Внимательно изучите данные инструкции по эксплуатации холодильника и обязательно сохраните эти инструкции для дальнейшего использования!**

Если вы перевозили холодильник в горизонтальном положении (не рекомендуется), не включайте его после удаления упаковки в течении 6 часов, это время необходимо для того, чтобы все агрегаты пришли в норму.

Не включайте холодильник в электрическую сеть, не удалив всю упаковку и транспортировочные приспособления.

Холодильник должен функционировать при следующих условиях электрического напряжения: 220-240 VAC / 50 Hz. В результате отклонений электрического напряжения возможны прекращение функционирования холодильника, повреждения датчика контроля температуры и компрессора или возникновение посторонних шумов во время работы компрессора. В данном случае рекомендуется дополнительно установить автоматический регулятор напряжения.

Ремонт и обслуживание, требующие соблюдения особых мер безопасности и специальной подготовки, должны выполняться только квалифицированными специалистами.

При вынимании шнура питания из розетки держитесь за штепсельную вилку, а не за сетевой провод.

При установке холодильника убедитесь, что сетевой провод не пережат корпусом холодильника или другими предметами.

Соблюдайте осторожность, когда отодвигаете холодильник от стены, убедитесь, что при этом исключена возможность повреждения сетевого провода.

В случае если сетевой провод или штепсельная вилка имеют повреждения, выключите холодильник и обратитесь в сервис-центр для их замены.

Этот холодильник разработан для непрофессионального, бытового использования и не должен использоваться не по назначению.

Во время выполнения технического обслуживания холодильника или во время чистки выключите холодильник, отсоединив вилку сетевого шнура от розетки.

Перед тем как подключить холодильник к электросети, убедитесь, что напряжение и частота тока, указанные в данной главе, соответствуют параметрам электросети вашего дома. Рекомендуется подключать холодильник к розетке, установленной в легкодоступном месте.

Штепсельная вилка холодильника имеет качественное заземление (заземляющий провод).

# Инструкции по технике безопасности



## Внимание! Холодильник должен быть обязательно заземлен!

Запрещается хранить в холодильнике легко воспламеняющиеся, взрывоопасные или коррозионные вещества.

Запрещается хранить в холодильнике медикаменты, бактерии и другие химические вещества. Холодильник предназначен только для домашнего пользования. Не рекомендуется помещать в холодильник вещества, для хранения которых требуется определенный уровень температуры.

Во избежание пожара, не храните и не используйте бензин и другие легковоспламеняющиеся вещества вблизи холодильника.

Во избежание причинения вреда здоровью и электрического замыкания не помещайте на холодильник неустойчивые предметы (тяжелые предметы, емкости с водой т. д.).

Во избежание опрокидывания холодильника, повреждения дверей, запрещается опираться на дверные элементы холодильной и морозильной камер.

Не рекомендуется касаться мокрыми руками внутренних поверхностей работающего холодильника.

Открытие/закрытие дверей холодильника необходимо осуществлять с помощью ручек.

Во избежание причинения вреда здоровью, не помещайте пальцы рук между дверьми и корпусом холодильника.

Для обеспечения электрической изоляции холодильника во время чистки и уборки холодильника не распыляйте жидкость на него и не промывайте сильным напором струи; не устанавливайте холодильник во влажном помещении или в месте, где имеется вероятность попадания на него воды.

Демонтаж и модификация холодильника должны осуществляться квалифицированными специалистами. Любое неквалифицированное вмешательство может привести к повреждению охлаждающих труб, а также к потере свойств холодильника и причинению вреда здоровью. Ремонт холодильника должен осуществляться квалифицированными специалистами сервис-центра.

В случае перебоя электроснабжения или перед чисткой необходимо отключить холодильник от источника электропитания. Во избежание повреждения компрессора, рекомендуется подождать не менее 5 минут перед возобновлением работы холодильника.

**Изготовитель не несет ответственности за вред, причиненный покупателю, или за повреждения холодильника, если не соблюдаются вышеуказанные рекомендации.**

# Упаковка и утилизация изделия

---

## Упаковка

Утилизируя упаковку, не забывайте об охране окружающей среды.

## Утилизация

Если ваш старый холодильник больше нельзя использовать, и вы хотите его выбросить, то для того, чтобы не наносить вред окружающей среде, холодильник нужно правильно утилизировать. Обратитесь в местные коммунальные

службы для получения дополнительной информации. Если холодильник предназначен для утилизации, то отрежьте шнур электропитания как можно ближе к корпусу, отсоедините двери холодильника, уплотнительную резину и полки, чтобы холодильник нельзя было больше использовать.

Постарайтесь не повредить систему охлаждения холодильника. Изоляция и система охлаждения могут содержать в себе вредные для озонной оболочки материалы.

При утилизации холодильника убедитесь, что поблизости нет маленький детей.

## Перед началом работы

---

### **Перед началом эксплуатации выполните последнюю проверку следующего:**

- Передние ножки холодильника должны быть отрегулированы так, чтобы обеспечивать устойчивое положение холодильника.
- Внутри холодильника должно быть сухо, и воздух в нем должен циркулировать свободно.
- Холодильник внутри должен быть чисто вымыт.

Штепсель должен быть вставлен в розетку и электричество включено. Когда открывается дверца холодильного отделения, должна загораться лампочка внутреннего освещения, и обратите внимание на то, что:

- Вы будете слышать шум при включении компрессора. Жидкость и газ внутри системы охлаждения также могут создавать некоторый шум, независимо от того работает компрессор или нет.
- Верхняя часть холодильника будет немного вибрировать, это нормально и не является дефектом.

Не загружайте холодильник сразу же после включения. Подождите, пока внутри холодильника не установится нужная температура. Мы советуем проверять температуру точным термометром.

# Общие рекомендации по хранению продуктов

---

## **Общие рекомендации по оптимальному хранению продуктов в холодильнике:**

1. Холодильное отделение предназначено для непродолжительного хранения свежих продуктов и напитков.
2. Морозильная камера имеет высокую замораживающую способность и предназначена для заморозки и хранения замороженных продуктов. Рекомендации по хранению замороженных продуктов указаны на их упаковке и их следует соблюдать во всех случаях.
3. Молочные продукты должны храниться в специальном отделении на внутренней стороне дверцы холодильного отделения.
4. Приготовленные блюда должны храниться в плотно закрытой посуде.
5. Свежие продукты в упаковке можно хранить на полке. Свежие фрукты и овощи должны быть чистыми и храниться в ящике для овощей.
6. Бутылки можно хранить в специальном отделении на дверце холодильного отделения.
7. Сырое мясо храните в полиэтиленовых пакетах и на самой нижней полке. Не допускайте контакта сырого мяса с готовыми блюдами, чтобы избежать заражения. В целях личной безопасности храните сырое мясо только два-три дня, для большего срока хранения используйте морозильное отделение.
8. Для максимально эффективной работы холодильника полки не должны быть накрыты бумагой или другими материалами, препятствующими свободной циркуляции холодного воздуха.
9. Не держите растительное масло на полках с внутренней стороны дверцы. Храните продукты упакованными, завернутыми или под крышкой. Охладите горячие продукты и напитки прежде чем ставить их в холодильник. Открытые консервы не должны храниться в консервных банках.
10. Нельзя замораживать газированные напитки, а лед из ароматизированной воды не следует потреблять слишком холодным.
11. Некоторые фрукты и овощи портятся от температуры хранения, близкой к 0° С. Поэтому держите такие продукты (ананасы, дыню, огурцы, помидоры и другие подобные продукты) в полиэтиленовых пакетах.
12. Никогда не храните в холодильнике продукты, содержащие легко воспламеняющийся газ (например сливки с распылителем, консервы в аэрозольной упаковке и т. д.) или взрывчатые вещества, это может быть опасно.

# Хранение и замораживание продуктов

---

Холодильник рассчитан на длительное хранение пищевых продуктов, замороженных промышленным способом, а также может быть использован для замораживания и хранения свежих продуктов.

В случае перебоев с электропитанием, не открывайте дверь холодильника, замороженные продукты не пострадают, если электропитание прервано менее чем на 18 часов. Если электричества нет более длительное время, то следует проверить хранимые продукты и немедленно использовать их, или проварить и заморозить заново.

Не замораживайте продукты сразу в слишком большом количестве за один раз. Продукты лучше сохраняются, если они заморожены насквозь максимально быстро.

Не перегружайте морозильную камеру более, чем на сутки. Если поместить в морозильную камеру теплые продукты, то агрегаты холодильника должны будут работать непрерывно, пока продукты не заморозятся. На какое-то время это приведет к чрезмерному понижению температуры в холодильном отделении.

Особенно тщательно следите за тем, чтобы не хранить вместе замороженные и свежие продукты.

# Размораживание

## Размораживание холодильного отделения

Холодильное отделение размораживается автоматически. Талая вода стекает к дренажной трубке через накопительный контейнер в задней части холодильника.

При размораживании капли воды могут скапливаться в задней части холодильного отделения, где размещен скрытый испаритель. Они могут остаться на стенке испарителя и повторно замерзнуть когда закончится размораживание. Не удаляйте замерзшие капли острыми или режущими предметами типа ножей или вилок.

Если в какой-то момент вы обнаружите, что талая вода не вытекает из накопительного контейнера, проверьте, не засорилась ли дренажная трубка в результате попадания частиц продуктов.

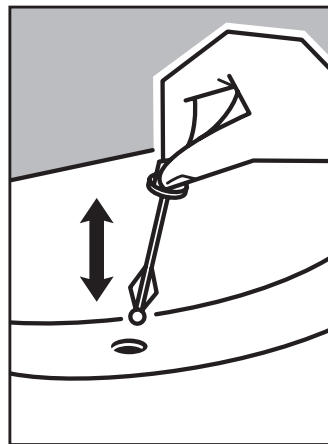
Дренажную трубку можно прочистить каким-либо приспособлением для прочистки.

## Размораживание морозильного отделения

В нормальных условиях (открытие-закрытие морозильного отделения 4-5 раз в сутки) из-за температурной разницы в морозильной камере образуется иней. Размораживайте морозильную камеру два раза в год или тогда когда накопится слой инея толщиной до 7 мм. Чтобы начать размораживание, выключите холодильник из сети, вытащив

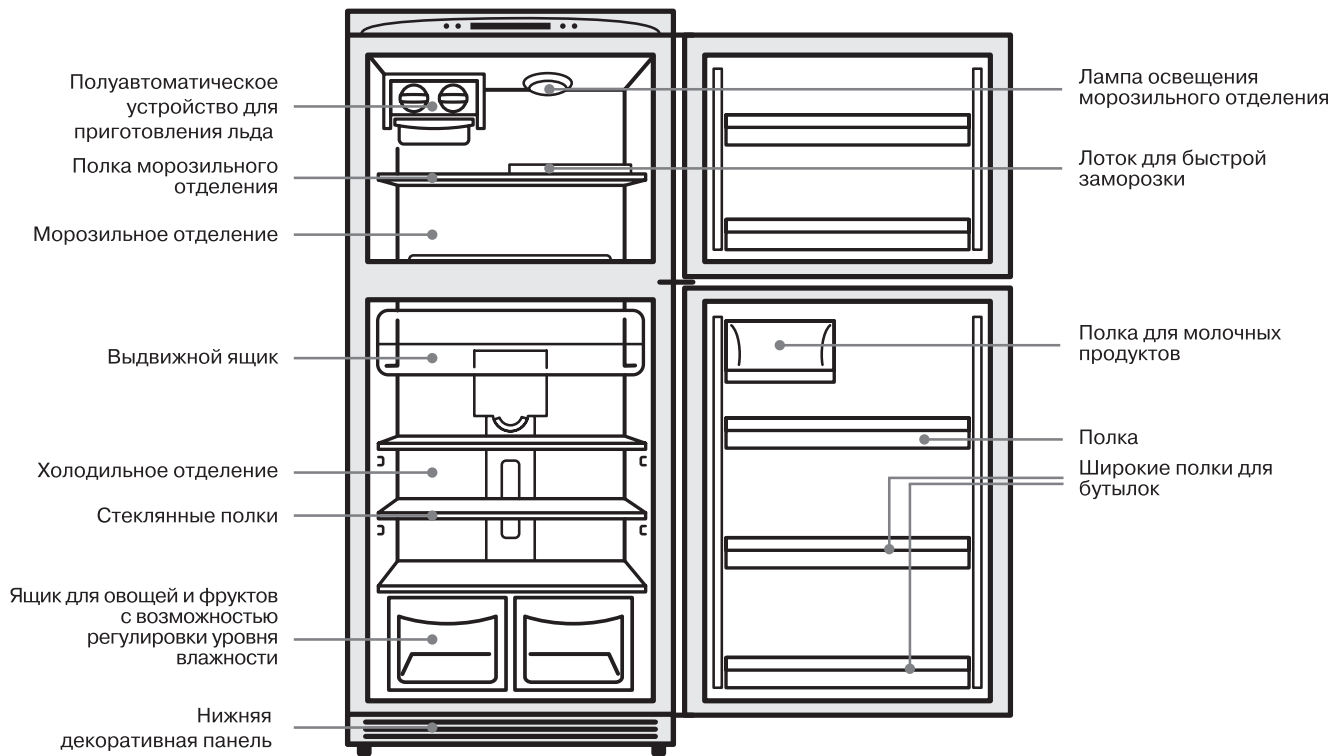
штепсель из электрической розетки. Все продукты следует завернуть в несколько слоев бумаги и сложить в прохладном месте.

Не пользуйтесь острыми или режущими предметами для того, чтобы удалить иней. Никогда не пользуйтесь феном, электрическим нагревателем или каким-либо другим аналогичным прибором для размораживания. После размораживания насухо вытрите внутреннюю поверхность морозильной камеры.





# Основные части холодильника



**Производитель оставляет за собой право изменять конструкцию и характеристики изделия, направленные на улучшение потребительских свойств без предварительного уведомления.**

# Первое включение холодильника

---

При первом включении холодильника автоматически активируется режим «Fuzzy Logic» (автоматический контроль режимов холодильника). При этом на дисплее отображается температура холодильного отделения и температура морозильного отделения. Режимы «Отпуск/Выходной» и «Быстрая заморозка» при этом не активны, поэтому соответствующие этим режимам значки — «Зонт» и «Снежинка» на дисплее не высвечиваются.

Также при первом включении холодильник находится в разблокированном состоянии (режим блокировки кнопок

выключен), поэтому значок К на дисплее не высвечивается. Индикатор температуры морозильной камеры I начинает мигать, если температура имеет повышенное значение. Через некоторое время индикатор повышенной температуры перестанет мигать, так как температура снизится до нормального значения.

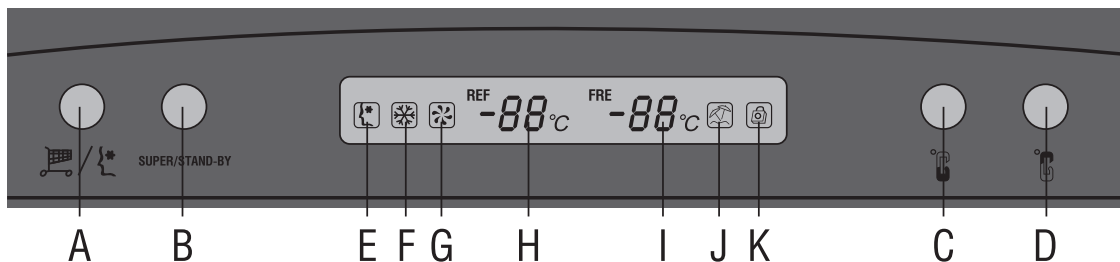
Загружайте холодильник продуктами питания, когда индикатор морозильного отделения I перестанет мигать. Это означает, что внутри холодильника установилась необходимая температура.



## **Внимание!**

**Для достижения установленной температуры требуется некоторое время. Длина временного промежутка определяется разницей между установленной температурой и текущим значением температуры, температурой окружающей среды, частотой открытия и закрытия дверей холодильника и количеством пищевых продуктов, загруженных в холодильник.**

# Панель управления и информационный дисплей



## Кнопки панели управления

- A — кнопка режима «Fuzzy Logic» (автоматический контроль режимов холодильника).
- B — кнопка режима быстрой заморозки.
- C — кнопка установки температуры холодильного отделения.
- D — кнопка установки температуры морозильного отделения.

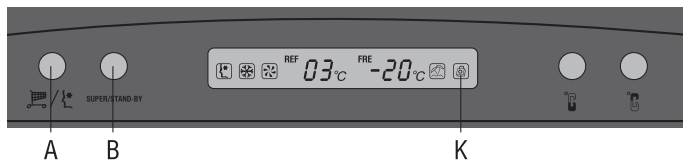
## Пиктограммы информационного дисплея

- E — значок режима «Fuzzy Logic» (автоматический контроль режимов холодильника)
- F — значок режима быстрой заморозки.
- G — значок рабочего состояния холодильника.
- H — дисплей температуры холодильного отделения.
- I — дисплей температуры морозильного отделения.
- J — значок режима «Отпуск/Выходной».
- K — значок включения режима блокировки кнопок.

# Режимы работы

## Включение/выключение режима блокировки кнопок

Одновременное нажатие кнопок А и В включает/выключает режим блокировки кнопок. Соответственно, на дисплее появляется/исчезает значок К. При отключенном режиме блокировки кнопок имеется возможность различных регулировок.



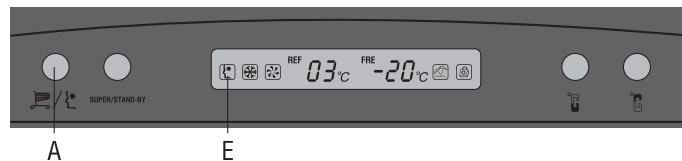
## Выбор автоматического или ручного режима работы вашего холодильника

Может быть выбран один из двух режимов работы холодильника:

**Автоматический режим «Fuzzy Logic»** — этот режим обеспечивает нормальное функционирование холодильника в условиях меняющейся температуры помещения, автоматически регулируя внутреннюю температуру внутри холодильника.

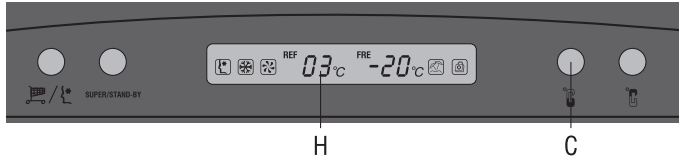
При отключенном режиме блокировки кнопок (значок К не высвечивается) нажмите и удерживайте в течении 3 секунд кнопку А, на дисплее появится значок Е и режим «Fuzzy Logic» будет активирован. Если снова нажать кнопку А и удерживать в течении 3 секунд, значок Е погаснет, и холодильник перейдет в ручной режим.

**Ручной режим** — этот режим предусматривает ручные установки в камерах холодильника (Значок Е не высвечивается).



## Установка температуры холодильного отделения (возможно только при отключенном режиме «Fuzzy Logic»)

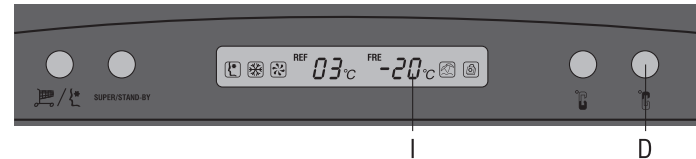
Нажатие кнопки C позволяет изменять температуру холодильной камеры, при этом индикатор H начинает мигать. Каждое нажатие кнопки C приводит к увеличению температуры охлаждения на 1° C в диапазоне от 2° C до 10° C. Спустя 5 секунд после последнего нажатия кнопки C индикатор H перестанет мигать и отобразит текущую температуру в холодильном отделении.



## Установка температуры морозильного отделения

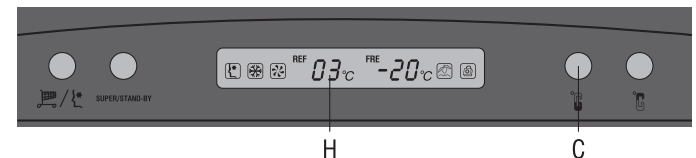
Нажатие кнопки D позволяет изменять температуру морозильной камеры, при этом индикатор I начнет мигать. Каждое нажатие кнопки D приводит к понижению температуры заморозки на 1° C в диапазоне от -16° C до -26° C. Спустя

5 секунд после последнего нажатия кнопки индикатор I перестанет мигать и отобразит текущую температуру в морозильной камере.



## Включение/выключение холодильника

При включенном режиме блокировки кнопок удерживайте нажатой кнопку C в течение 3 секунд; индикатор H погаснет на дисплее, и охлаждающая система холодильника отключится. Последующее удержание кнопки C в течение 3 секунд приведет к включению холодильного отделения; индикатор H при этом снова отобразится.

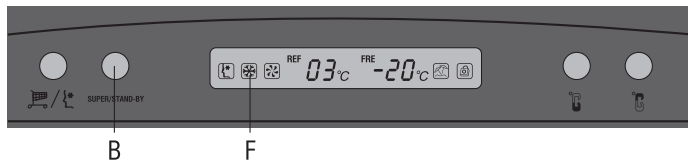


# Режимы работы

## Установка режима быстрой заморозки (возможно только при отключенном режиме «Fuzzy Logic»)

Данный режим призван сохранить максимум питательных свойств пищи, поскольку продукты полностью замораживаются в течение кратчайшего возможного периода.

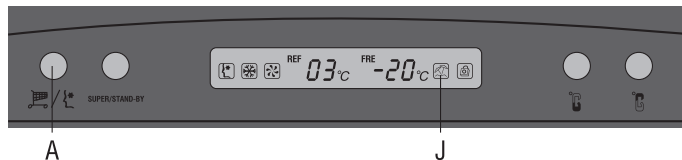
При выключенном режиме блокировки кнопок нажмите и удерживайте в течении 3 секунд кнопку В, на дисплее появится значок F и будет включен режим быстрой заморозки. Последующее нажатие и удержание в течении 3 секунд кнопки В приведет к отключению режима быстрой заморозки, значок F погаснет.



## Установка режима «Отпуск/Выходной»

При включенном режиме блокировки, удерживайте кнопку А в течении 3 секунд. Значок J появится на экране дисплея и будет активирован режим «Отпуск/Выходной».

Значения устанавливаемых температур данного режима будут 17° С и -18° С для холодильного и морозильного отделения соответственно, и будут отображаться на экране дисплея. При данном режиме температуру холодильного и морозильного отделений регулировать нельзя. Если снова удерживать кнопку А в течении 3 секунд, значок J погаснет и режим «Отпуск/Выходной» будет отключен.

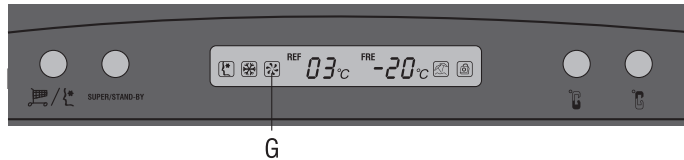


## Подсветка дисплея

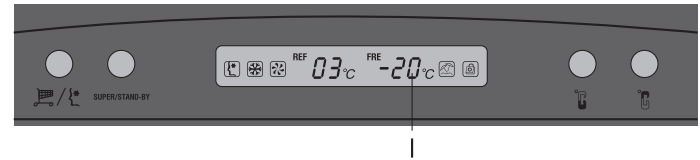
Примерно через 30 секунд после каждого нажатия на кнопки, подсветка дисплея постепенно гаснет. Если нажать какую-либо кнопку подсветка дисплея загорится снова.

## Индикатор рабочего состояния холодильника

Если на экране дисплея появится значок G, это означает, что холодильник находится в рабочем состоянии.



Если температура в холодильнике поднимется выше установленного уровня, на дисплее начинает мигать значок I. Проверьте, плотно ли закрыты дверцы холодильника и не помещено ли в холодильник чрезмерное количество продуктов. Мигание значка I автоматически прекратится, когда температура понизится до установленного значения. Если значок I продолжает мигать в течение долго времени, обратитесь за технической поддержкой в авторизованную сервисную службу.



# Режимы работы

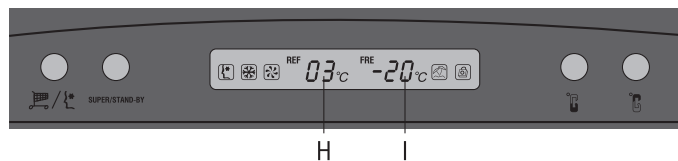
---

## Сохранение параметров установки

В случае отключения питания холодильник запоминает все установки и, при возобновлении подачи электричества, продолжает работу в соответствии с сохраненными установками.

## Сообщения об ошибке

При возникновении проблемы с любым из сенсоров температуры индикатор H, или I отобразит F1, F2, F3, F4, F5 или F6 в зависимости от того, какой из сенсоров оказался дефектным. Хотя это не приведет к отключению всего холодильника, обратитесь за технической поддержкой в авторизованную сервисную службу.



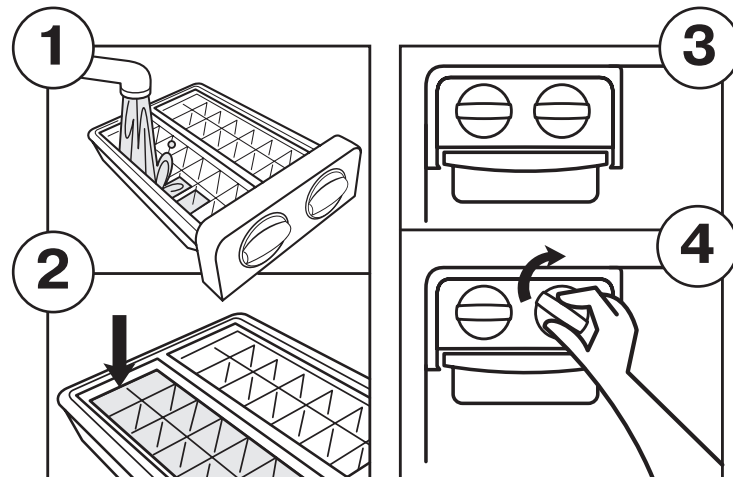


# Устройство для приготовления льда

Ваш холодильник оснащен полуавтоматическим устройством, пригодным для эффективного приготовления льда. Полуавтоматическое устройство для приготовления льда установлено в морозильном отделении — таким образом, приготовление льда происходит более рационально.

## Приготовление кубиков льда

1. Выдвиньте лоток для льда.
2. Добавьте холодную кипяченую воду в лоток для кубиков льда, при этом уровень воды должен быть ниже отметки максимального уровня, иначе будет сложно извлечь кубики льда.
3. Вставьте лоток в отделение морозильной камеры.
4. Поверните рукоятку на передней части устройства по часовой стрелке и после этого, кубики льда будут падать вниз в емкость для льда.



**Внимание! Лоток для приготовления кубиков льда не предназначен для их хранения. Во избежание неисправностей в лотке для кубиков льда нельзя хранить сок, чай или супы.**



# Технические характеристики

Модель		HRF-516FKA
Расположение морозильной камеры		сверху
Общий полезный объем	л	438
Объем холодильного отделения	л	327
Объем морозильной камеры	л	111
Характеристика морозильной камеры		* / ***
Производительность морозильной камеры за сутки	кг	4,5
Класс энергопотребления		A
Потребление электроэнергии за год	кВтч	456
Уровень шума	дБ	49
Индикация		ЖК дисплей
Управление		электронное, автоматическое
Сигнализация о незакрытой двери		•
Приспособление для создания кубиков льда		•
Тип хладагента		R134a
Габариты (В x Ш x Г)	см	179 x 79,8 x 73,5
Вес	кг	106
Габариты в упаковке (В x Ш x Г)	см	186,8 x 86,7 x 76,9
Вес в упаковке	кг	115

**Примечание:** Потребление энергии — реальное потребление электроэнергии зависит от конкретных температурных, электрических и других условий эксплуатации.

# Гарантийное и послегарантийное сервисное обслуживание

---

По всем вопросам сервисного обслуживания или приобретения дополнительных принадлежностей просим обращаться к вашему продавцу, у которого вы приобрели это изделие, или в один из авторизованных сервисных центров Хайер.

Во избежание лишних неудобств мы предлагаем вам до начала использования изделия внимательно ознакомиться с Инструкцией по эксплуатации.

Удовлетворение требований потребителя по окончании гарантийного срока производится в соответствии с действующим законодательством.

# Упаковочный лист

---

## 1. Холодильное отделение

1.1. Полка стеклянная .....	3 шт.
1.2. Ящик выдвижной .....	1 шт.
1.3. Ящик для овощей и фруктов .....	2 шт.
1.4. Подставка для яиц .....	2 шт.

## 2. Морозильное отделение

2.1. Полка .....	1 шт.
2.2. Лоток для быстрой заморозки .....	1 шт.
2.3. Полуавтоматическое устройство для приготовления льда .....	1 шт.
2.4. Лоток для льда .....	1 шт.
2.5. Полка подвесная .....	2 шт.

## 3. Дверца холодильного отделения

3.1. Полка для молочных продуктов .....	1 шт.
3.2. Полка подвесная .....	3 шт.

## 4. Инструкция по эксплуатации .....

## 5. Гарантийный талон .....

## 6. Ручка дверцы холодильного отделения .....

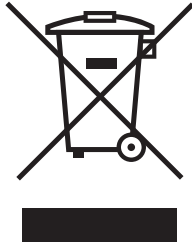
## 7. Ручка дверцы морозильного отделения .....

## 8. Нижняя декоративная панель .....

## 9. Комплект крепежных винтов .....

# Указание по утилизации изделия

---



Этот символ на изделии или упаковке обозначает, что данное изделие не должно утилизироваться с бытовыми отходами. Изделие следует отнести в точку сбора или утилизации электрического или электронного оборудования. Убедившись, что изделие будет утилизировано должным образом, вы можете предотвратить возможное негативное воздействие на окружающую среду и здоровье людей, которое может быть вызвано неправильной утилизацией.

Дополнительную информацию об утилизации данного изделия можно получить, связавшись с офисом компании в вашем городе, коммунальной службой, занимающейся удалением отходов, или магазином, в котором было приобретено изделие.

